



GŁÓWNY URZĄD STATYSTYCZNY

Departament Badań Społecznych i Warunków Życia

Warszawa, 22. 08. 2014 r.

Informacja sygnalna

WYNIKI BADAŃ GUS

Koniunktura konsumencka *

Sierpień 2014 r.

Sierpień 2014 r. był drugim z kolei miesiącem, w którym nastroje konsumenckie, oceniane na podstawie wskaźników syntetycznych, pogorszyły się.

Bieżący wskaźnik ufności konsumenckiej (BWUK), syntetycznie opisujący obecne tendencje konsumpcji indywidualnej **obniżył się** o 2,4 p. proc. w stosunku do poprzedniego miesiąca i ukształtował się na poziomie **-19,5**.

Na spadek wartości wskaźnika największy wpływ miała ocena przyszłej sytuacji ekonomicznej kraju (spadek o 7,6 p. proc.). Wartości składowych dotyczących obecnej sytuacji ekonomicznej kraju oraz przyszłej i obecnej sytuacji finansowej gospodarstwa domowego obniżyły się odpowiednio o 2,3; 2,0 i 1,3 p. proc. Jako jedyna poprawiła się ocena dotycząca obecnego dokonywania ważnych zakupów (wzrost o 1,1 p. proc.).

W porównaniu do sierpnia 2013 r. obecna wartość BWUK jest wyższa o 5,8 p. proc.

Wyprzedzający wskaźnik ufności konsumenckiej (WWUK), syntetycznie opisujący oczekiwane w najbliższych miesiącach tendencje konsumpcji indywidualnej **spadł** o 3,8 p. proc. i ukształtował się na poziomie **-25,0**.

Na obniżenie wartości wskaźnika wpłynęły przede wszystkim bardziej pesymistyczne przewidywania dotyczące przyszłej sytuacji ekonomicznej kraju i przyszłego poziomu bezrobocia (spadek odpowiednio o 7,6 i 7,4 p. proc.). Natomiast lepiej niż przez miesiąc oceniana była możliwość przyszłego oszczędzania pieniędzy (wzrost o 2,0 p. proc.).

W sierpniu br. WWUK osiągnął wartość o 6,8 p. proc. wyższą, niż w analogicznym miesiącu 2013 r.

*) Od stycznia 2004 r. badanie koniunktury konsumenckiej prowadzone jest z częstotliwością miesięczną – jako badanie wspólne Głównego Urzędu Statystycznego oraz Narodowego Banku Polskiego. W sierpniu 2014 r. przeprowadzono 1 498 wywiadów w okresie 04 – 13. 08. 2014 r. (w tym 145 metodą CATI).

Najważniejszymi wskaźnikami, obliczanymi na podstawie przeprowadzonych badań, są: 1) bieżący wskaźnik ufności konsumenckiej – obrazujący bieżące tendencje zmian w konsumpcji indywidualnej (tablica I) oraz 2) wyprzedzający wskaźnik ufności konsumenckiej – obrazujący oczekiwane w najbliższych miesiącach zmiany w tendencjach konsumpcji indywidualnej (tablica II). Obydwa wskaźniki ufności konsumenckiej mogą przyjmować wartości od – 100 do +100. Wartość dodatnia oznacza przewagę liczebną konsumentów nastawionych optymistycznie nad konsumentami nastawionymi pesymistycznie, natomiast wartość ujemna oznacza przewagę liczebną konsumentów nastawionych pesymistycznie nad konsumentami nastawionymi optymistycznie. Szczegółowe wyjaśnienia metodologiczne badania przedstawiono w publikacji „Koniunktura konsumencka. Tendencje zmian październik 2003—styczeń 2004”.

Od czerwca 2004 r. wyniki badań publikowane są w comiesięcznych „Informacjach sygnalnych”, a także zamieszczane na stronie internetowej GUS.

Opracowanie:

Departament Badań Społecznych i Warunków Życia

Kontakt w sprawach merytorycznych: Urszula Wągrowska, tel. 22 608-35-74;

e-mail: u.wagrowska@stat.gov.pl

Rozpowszechnianie:

Rzecznik Prasowy Prezesa GUS: tel. 22 608-34-75, fax 22 608-38-68,

e-mail: rzecznik@stat.gov.pl

Pokój prasowy w holu głównym (do bezpośredniego odbioru materiałów prasowych) czynny w dniach publikowania o godz. 14:00

Internet: www.stat.gov.pl

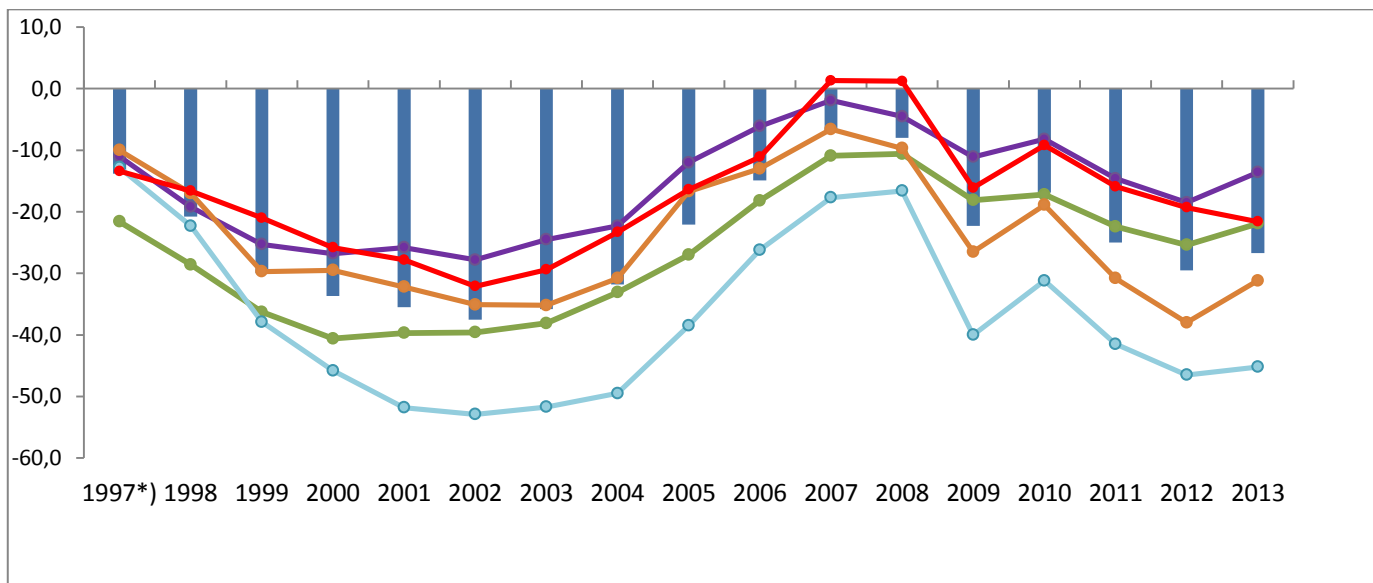
**Tablica I. BIEŻĄCY WSKAŹNIK UFNOŚCI KONSUMENCKIEJ
(DANE ROCZNE, KWARTALNE I MIESIĘCZNE)**

Bieżący wskaźnik ufności konsumenckiej jest średnią sald ocen zmian sytuacji finansowej gospodarstwa domowego, zmian ogólnej sytuacji ekonomicznej kraju oraz obecnego dokonywania ważnych zakupów.

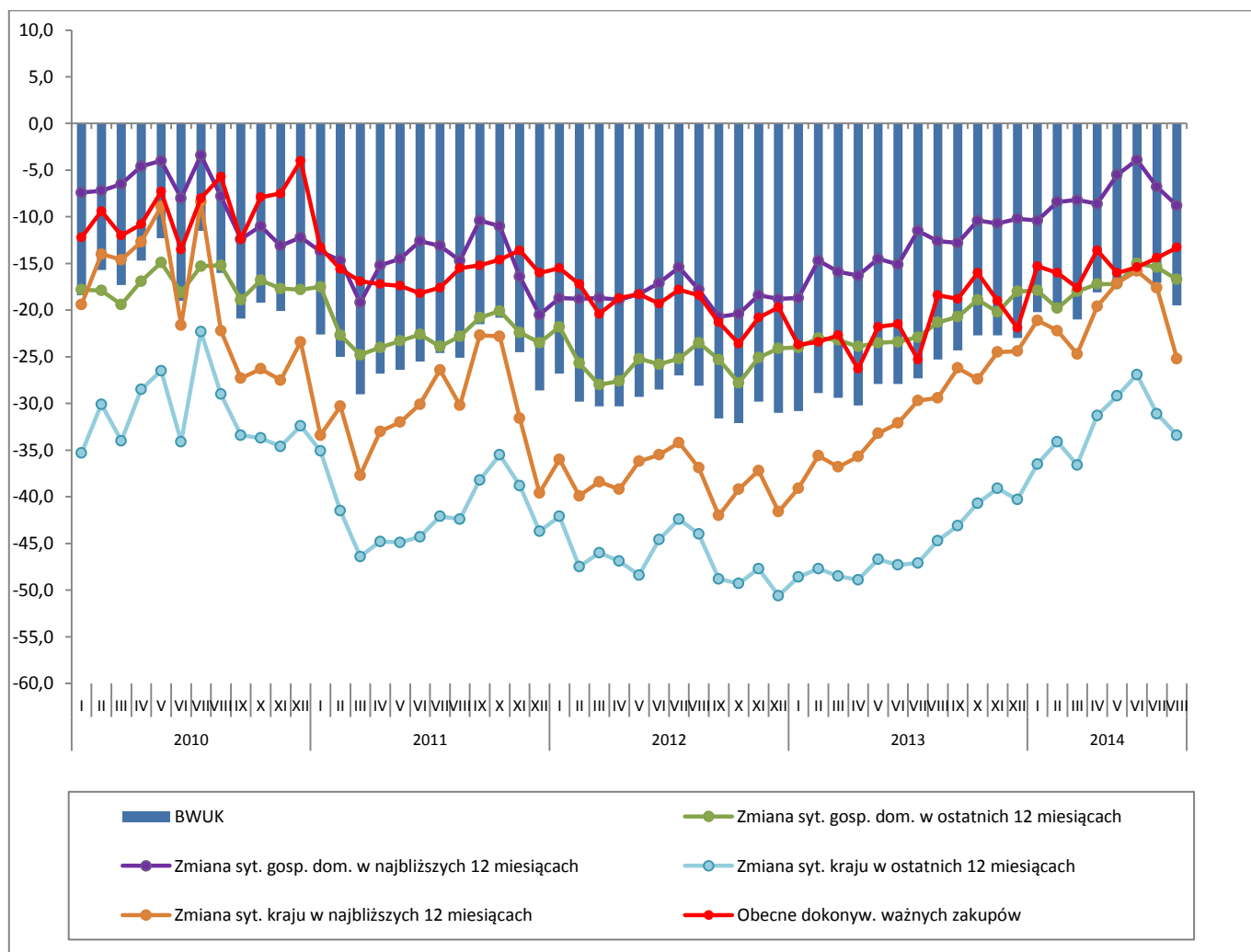
Okres badania ankietowego		Zmiany sytuacji finansowej gospodarstwa domowego w:		Zmiany ogólnej sytuacji ekonomicznej kraju w:		Obecne dokonywanie ważnych zakupów	Wskaźnik ufności konsumenckiej BWUK
Rok	Kwartał Miesiąc	ostatnich 12 miesiącach	najbliższych 12 miesiącach	ostatnich 12 miesiącach	najbliższych 12 miesiącach		
		a	b	c	d	e	
<i>w procentach</i>							
Lata							
1997 *)		-21,6	-11,0	-12,8	-10,0	-13,4	-13,8
1998		-28,6	-19,2	-22,3	-17,0	-16,6	-20,8
1999		-36,3	-25,3	-37,9	-29,7	-21,0	-30,0
2000		-40,6	-26,8	-45,8	-29,5	-25,8	-33,7
2001		-39,7	-25,8	-51,8	-32,2	-27,8	-35,5
2002		-39,6	-27,8	-52,9	-35,1	-32,1	-37,5
2003		-38,1	-24,5	-51,7	-35,2	-29,4	-35,8
2004		-33,1	-22,3	-49,5	-30,8	-23,3	-31,8
2005		-27,0	-12,0	-38,5	-16,7	-16,4	-22,1
2006		-18,2	-6,1	-26,2	-13,0	-11,1	-14,9
2007		-10,9	-1,9	-17,7	-6,6	1,3	-7,1
2008		-10,6	-4,5	-16,6	-9,7	1,2	-8,0
2009		-18,1	-11,1	-40,0	-26,5	-16,1	-22,3
2010		-17,2	-8,2	-31,2	-18,9	-9,2	-16,9
2011		-22,4	-14,6	-41,5	-30,8	-15,9	-25,0
2012		-25,4	-18,5	-46,5	-38,0	-19,3	-29,5
2013		-21,9	-13,6	-45,2	-31,2	-21,6	-26,7
Kwartaly							
2012	I	-25,2	-18,7	-45,2	-38,1	-17,7	-29,0
	II	-26,2	-18,1	-46,6	-37,0	-18,8	-29,3
	III	-24,7	-18,0	-45,1	-37,7	-19,2	-28,9
	IV	-25,7	-19,2	-49,2	-39,3	-21,4	-31,0
2013	I	-23,4	-16,4	-48,3	-37,2	-23,3	-29,7
	II	-23,6	-15,3	-47,6	-33,7	-23,2	-28,7
	III	-21,7	-12,3	-45,0	-28,4	-20,8	-25,6
	IV	-19,0	-10,4	-40,0	-25,4	-19,0	-22,8
2014	I	-18,6	-9,0	-35,8	-22,7	-16,3	-20,5
	II	-16,5	-6,0	-29,1	-17,5	-15,0	-16,8
Miesiące							
2013	01	-24,0	-18,7	-48,6	-39,1	-23,7	-30,8
	02	-23,0	-14,7	-47,7	-35,6	-23,4	-28,9
	03	-23,2	-15,9	-48,5	-36,8	-22,7	-29,4
	04	-23,9	-16,3	-48,9	-35,7	-26,3	-30,2
	05	-23,5	-14,5	-46,7	-33,2	-21,8	-27,9
	06	-23,4	-15,1	-47,3	-32,1	-21,5	-27,9
	07	-22,9	-11,5	-47,1	-29,7	-25,3	-27,3
	08	-21,3	-12,6	-44,7	-29,4	-18,4	-25,3
	09	-20,7	-12,8	-43,1	-26,2	-18,8	-24,3
	10	-18,9	-10,4	-40,7	-27,4	-16,0	-22,7
	11	-20,2	-10,7	-39,1	-24,5	-19,0	-22,7
	12	-18,0	-10,2	-40,3	-24,4	-21,9	-23,0
2014	01	-17,9	-10,4	-36,5	-21,1	-15,3	-20,2
	02	-19,8	-8,4	-34,1	-22,2	-16,0	-20,1
	03	-18,0	-8,2	-36,6	-24,7	-17,6	-21,0
	04	-17,2	-8,6	-31,3	-19,6	-13,6	-18,1
	05	-17,2	-5,5	-29,2	-17,1	-16,0	-17,0
	06	-15,0	-3,9	-26,9	-15,8	-15,4	-15,4
	07	-15,4	-6,8	-31,1	-17,6	-14,4	-17,1
	08	-16,7	-8,8	-33,4	-25,2	-13,3	-19,5

*) kwiecień, lipiec, październik

Wykres Ia. BIEŻĄCY WSKAŹNIK UFNOŚCI KONSUMENCKIEJ (BWUK) ORAZ JEGO WARTOŚCI SKŁADOWE WEDŁUG LAT



Wykres Ib. BIEŻĄCY WSKAŹNIK UFNOŚCI KONSUMENCKIEJ (BWUK) ORAZ JEGO WARTOŚCI SKŁADOWE WEDŁUG MIESIĘCY W LATACH 2009–2013



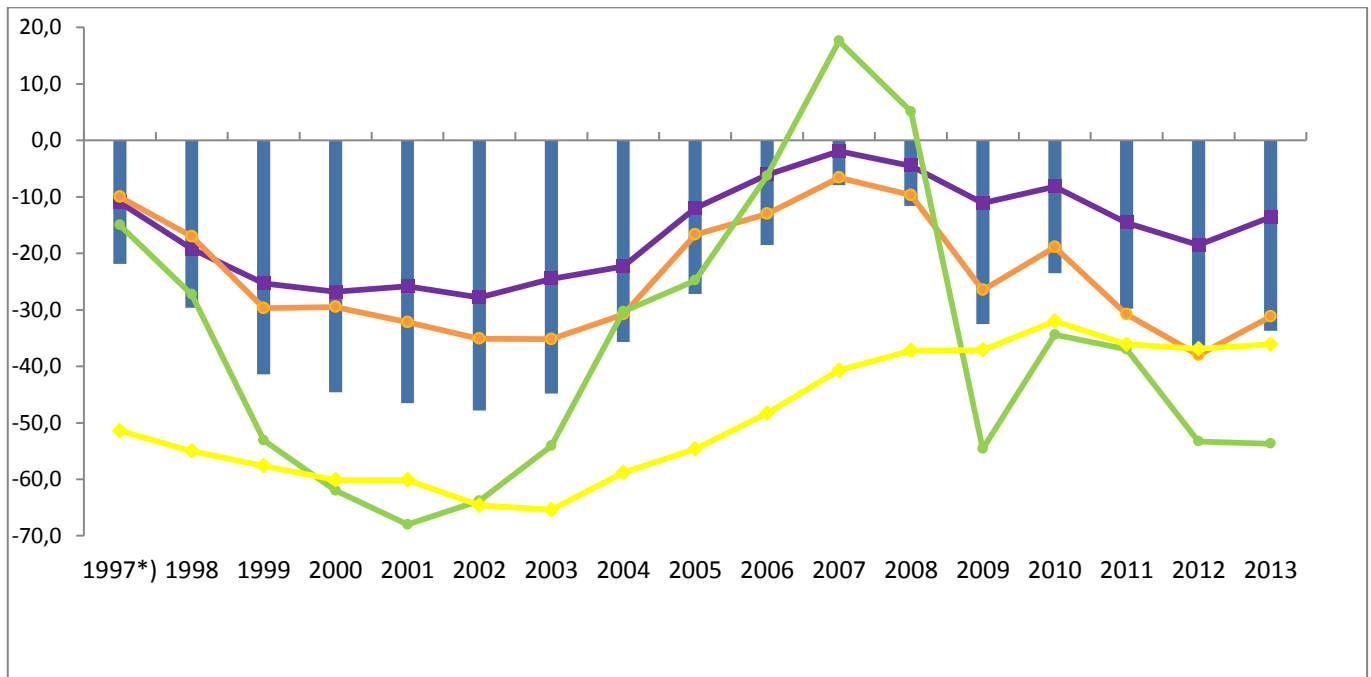
**Tablica II. WYPRZEDZAJĄCY WSKAŹNIK UFNOŚCI KONSUMENCKIEJ
(DANE ROCZNE, KWARTALNE I MIESIĘCZNE)**

Wyprzedzający wskaźnik ufności konsumenckiej jest średnią sald ocen zmian sytuacji finansowej gospodarstwa domowego, ogólnej sytuacji ekonomicznej kraju, trendów poziomu bezrobocia (ze znakiem przeciwnym) i oszczędzania pieniędzy w najbliższych 12 miesiącach.

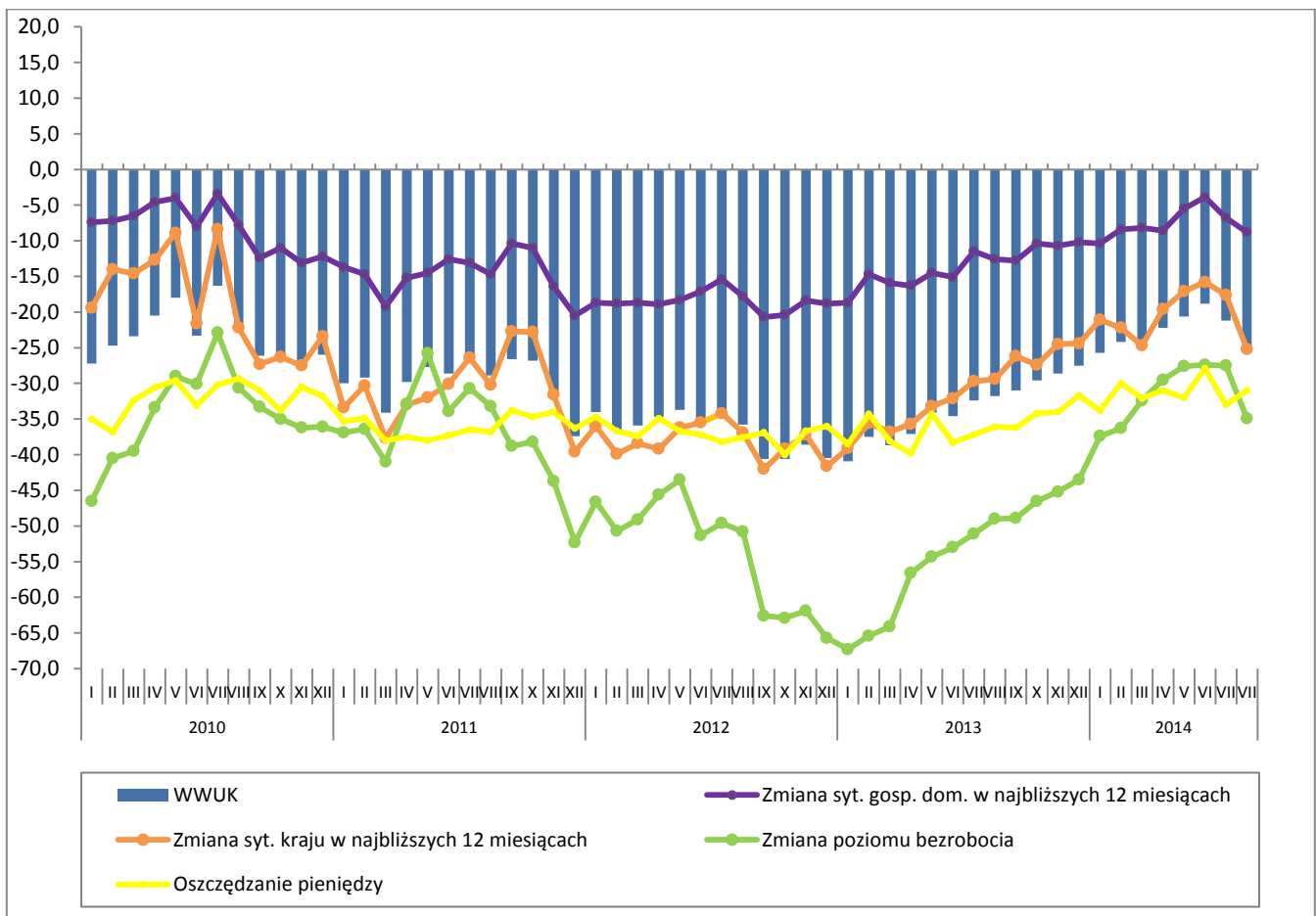
Rok	Okres badania ankietowego		Zmiany sytuacji finansowej gospodarstwa domowego	Zmiany ogólnej sytuacji ekonomicznej kraju	Zmiany poziomu bezrobocia (ze znakiem przeciwnym)	Oszczędzanie pieniędzy	Wskaźnik ufności konsumenckiej WWUK
	Kwartał	Miesiąc	b	d	f	g	
<i>w procentach</i>							
Lata							
1997 *)			-11,0	-10,0	-15,0	-51,4	-21,9
1998			-19,2	-17,0	-27,3	-55,0	-29,6
1999			-25,3	-29,7	-53,1	-57,6	-41,4
2000			-26,8	-29,5	-62,0	-60,1	-44,6
2001			-25,8	-32,2	-68,0	-60,1	-46,5
2002			-27,8	-35,1	-63,8	-64,6	-47,8
2003			-24,5	-35,2	-54,1	-65,4	-44,8
2004			-22,3	-30,8	-30,3	-58,8	-35,7
2005			-12,0	-16,7	-24,8	-54,6	-27,2
2006			-6,1	-13,0	-6,3	-48,3	-18,5
2007			-1,9	-6,6	17,6	-40,7	-7,9
2008			-4,5	-9,7	5,1	-37,2	-11,6
2009			-11,1	-26,5	-54,6	-37,1	-32,5
2010			-8,2	-18,9	-34,4	-32,0	-23,5
2011			-14,6	-30,8	-37,0	-36,1	-29,8
2012			-18,5	-38,0	-53,3	-36,9	-36,7
2013			-13,6	-31,2	-53,7	-36,1	-33,7
Kwartaly							
2012	I		-18,7	-38,1	-48,8	-36,3	-35,3
	II		-18,1	-37,0	-46,8	-36,3	-34,6
	III		-18,0	-37,7	-54,3	-37,6	-36,9
	IV		-19,2	-39,3	-63,5	-37,6	-39,9
2013	I		-16,4	-37,2	-65,6	-37,0	-39,1
	II		-15,3	-33,7	-54,6	-37,5	-35,3
	III		-12,3	-28,4	-49,7	-36,5	-31,7
	IV		-10,4	-25,4	-45,0	-33,3	-28,5
2014	I		-9,0	-22,7	-35,4	-32,0	-24,8
	II		-6,0	-17,5	-28,2	-30,3	-20,5
Miesiące							
2013	01		-18,7	-39,1	-67,3	-38,5	-40,9
	02		-14,7	-35,6	-65,4	-34,3	-37,5
	03		-15,9	-36,8	-64,1	-38,1	-38,7
	04		-16,3	-35,7	-56,6	-39,8	-37,1
	05		-14,5	-33,2	-54,3	-34,3	-34,1
	06		-15,1	-32,1	-53,0	-38,3	-34,6
	07		-11,5	-29,7	-51,1	-37,2	-32,4
	08		-12,6	-29,4	-49,0	-36,1	-31,8
	09		-12,8	-26,2	-48,9	-36,2	-31,0
	10		-10,4	-27,4	-46,5	-34,2	-29,6
	11		-10,7	-24,5	-45,2	-34,0	-28,6
	12		-10,2	-24,4	-43,5	-31,7	-27,5
2014	01		-10,4	-21,1	-37,4	-33,8	-25,7
	02		-8,4	-22,2	-36,3	-30,0	-24,2
	03		-8,2	-24,7	-32,4	-32,1	-24,4
	04		-8,6	-19,6	-29,5	-31,0	-22,2
	05		-5,5	-17,1	-27,6	-32,0	-20,6
	06		-3,9	-15,8	-27,4	-27,9	-18,8
	07		-6,8	-17,6	-27,5	-33,0	-21,2
	08		-8,8	-25,2	-34,9	-31,0	-25,0

*) kwiecień, lipiec, październik

Wykres IIa. WYPRZEDZAJĄCY WSKAŹNIK UFNOŚCI KONSUMENCKIEJ (WWUK) ORAZ JEGO WARTOŚCI SKŁADOWE WEDŁUG LAT



Wykres IIb. WYPRZEDZAJĄCY WSKAŹNIK UFNOŚCI KONSUMENCKIEJ (WWUK) ORAZ JEGO WARTOŚCI SKŁADOWE WEDŁUG MIESIĘCY W LATACH 2009-2013



- WWUK
- Zmiana sat. gosp. dom. w najbliższych 12 miesiącach
- Zmiana sat. kraju w najbliższych 12 miesiącach
- Zmiana poziomu bezrobocia
- Oszczędzanie pieniędzy